

2023

RAPPORT D'ACTIVITÉ



subs

LIEU VIVANT D'EXPÉRIENCE ARTISTIQUE - LYON 1^{ER}

SOMMAIRE

Portfolio	4
Édito	7
I. SOUTENIR LA CRÉATION	9
Panorama des résidences	10
Les artistes résident·es 2023	12
Les prods « Made in SUBS »	14
Pépites : un programme de professionnalisation artistique	16
Résidences in situ	19
L'activité de résidence vue de l'intérieur	21
2. LA PROGRAMMATION ARTISTIQUE	22
BLEU, un écosystème artistique original	23
Une œuvre aquatique et fédératrice	24
Des SUBS... à la Villa Médicis	25
Des prototypes artistiques	26
Une programmation artistique vaste et multiple	27
Accueillir à bras ouverts l'avenir et son incertitude	31
3. LA COMMUNAUTÉ DES SUBS	32
La vie d'équipe aux SUBS	33
Un conseil d'administration renouvelé et impliqué	35
SUBLIME : le groupe des mécènes des SUBS	36
Coopérations culturelles et réseaux professionnels	37
4. CE QUI NOUS LIE	39
La médiation au cœur du projet	40
Les actions EAC tout au long de la vie	41
La création participative avec des amateur·rices	44
La communication	45
Extraits de presse	46
5. OPTIMISER LES MOYENS ET NOTRE IMPACT ENVIRONNEMENTAL	47
Les moyens financiers	48
Le bar-terrasse	50
Transition environnementale : des actions ciblées	51
Portfolio	52



FORCES MOTRICES DU RHÔNE





GARDER LES YEUX OUVERTS

« QUAND JE PARLE « D'ESPOIR », IL NE S'AGIT PAS D'ESPÉRER QUELQUE CHOSE EN PARTICULIER. MAIS SIMPLEMENT DE PENSER QUE ÇA VAUT LA PEINE DE GARDER LES YEUX OUVERTS. »

MAGGIE NELSON, *BLEUETS* (2019)

Nos vies et nos cultures ne sont pas monolithiques – tant mieux ! Elles sont composées de plusieurs territoires qui se chevauchent, de plusieurs identités qui s'enchevêtrent, de plusieurs entités qui s'entrechoquent. Hybridité des formes, mixité des imaginaires et des pratiques sociales, mélange des genres et catharsis des émotions: les SUBS incarnent cette géographie relationnelle, cet espace de rencontres artistiques où les univers s'entremêlent, ce point d'ancrage connecté à toutes les singularités. L'année 2023 témoigne de notre énergie sans cesse renouvelée pour embrasser la pluralité des mondes et partager des expériences artistiques fortes avec le plus grand nombre.

À la fois espace de travail pour les artistes et lieu de vie et de création largement ouvert sur la ville, les SUBS ont renforcé cette dialectique entre leurs différentes missions. Résidences pluridisciplinaires, coopérations culturelles, actions de médiation originales, programmes éducatifs, participatifs et inclusifs : les SUBS font dialoguer ambitions esthétiques, pratiques populaires, esprit frondeur, éco-sensibilité, mixité sociale et générationnelle.

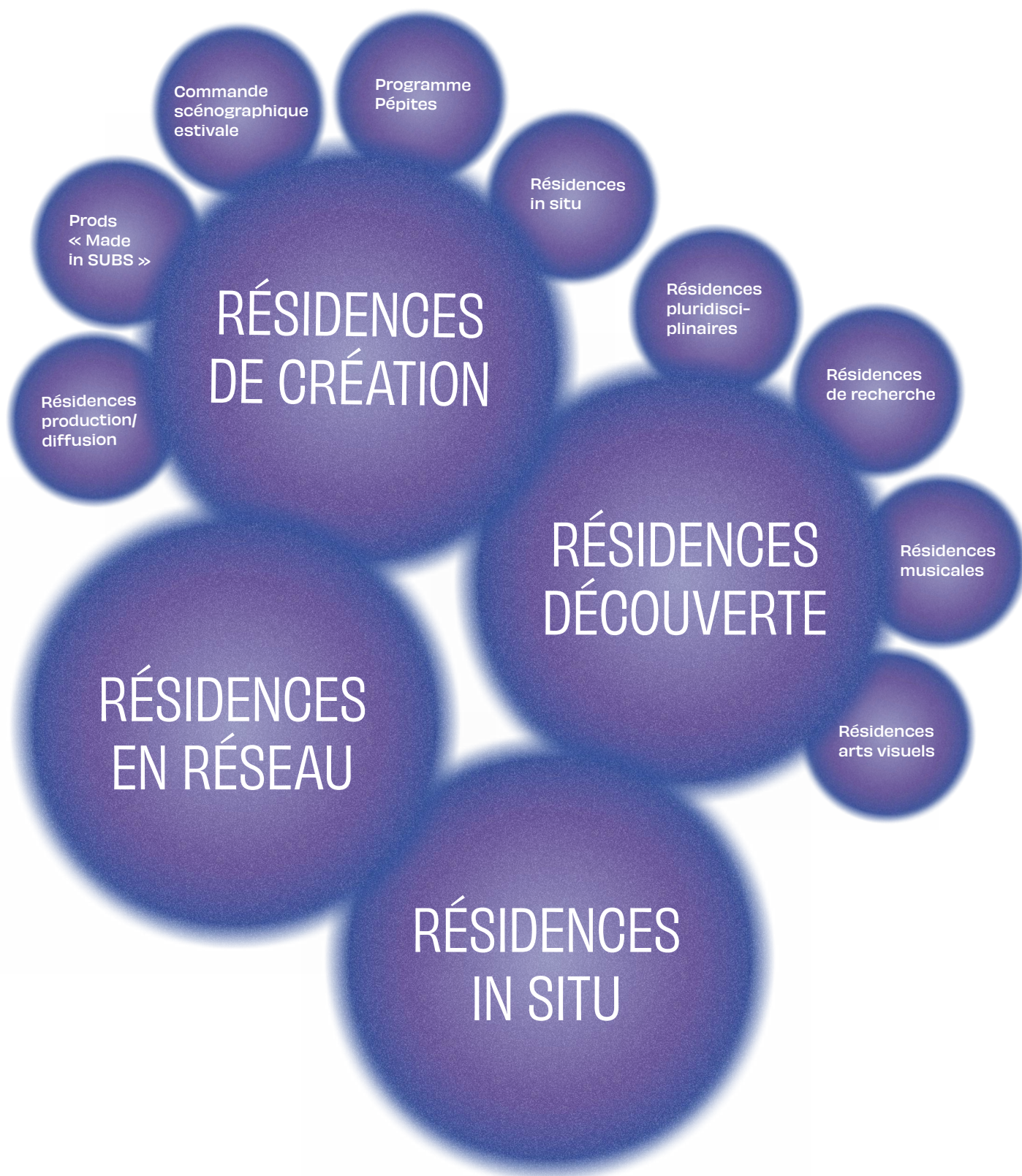
La liberté de création et la diversité des représentations artistiques constituent une richesse et une chance pour notre démocratie. Pour ne pas céder aux réductions et aux enfermements de la pensée, ça vaut plus que jamais la peine de garder les yeux ouverts ! C'est ce à quoi nous nous employons aux SUBS. Garder les yeux ouverts sur tout ce qui nous aide à nous dépasser, à mieux vivre ensemble, à parier sur l'avenir et à faire des sauts de joie comme sur la photo ci-contre et en couverture du rapport de cette année 2023 !

Stéphane Malfettes
Directeur des SUBS



1. SOUTENIR LA CRÉATION

PANORAMA DES RÉSIDENCES



RÉSIDENCES DE CRÉATION

Accueils en résidence de 2 à 3 semaines avec mise à disposition d'un espace de travail et de logements + accompagnement technique + coproduction (de 5 000€ à 15 000€) + partage du projet avec le public et les réseaux professionnels + programmation.

RÉSIDENCES DÉCOUVERTE

Accueils en résidence de 1 à 2 semaines, avec mise à disposition d'un espace de travail et de logements + accompagnement technique léger + soutien financier aux frais logistiques de résidence (de 500€ à 4 500€) + partage du projet avec le public et les réseaux professionnels.

RÉSIDENCES EN RÉSEAU

Accueils en résidence liés à la dynamique partenariale. Chaque saison, plusieurs résidences sont co-constituées avec l'écosystème culturel local autour de soutiens artistiques croisés (Maison de la Danse, Grame, les Célestins, etc...) mais également au sein de programmes spécifiques de résidence avec des partenaires internationaux (Grütli, Institut Français, Danse élargie...).

RÉSIDENCES IN SITU

Accueils en résidence hors les murs, conçus avec et au cœur d'une structure sociale ou éducative du territoire. 3 semaines de résidence dans une structure partenaire = co-écriture du projet avec les équipes du lieu + espace de travail pour la recherche artistique + participation à la vie du lieu + ateliers participatifs.

QUELQUES CHIFFRES SUR LES RÉSIDENCES 2023

40

équipes artistiques
accueillies

70%

accueillies pour la 1^{ère} fois

50%

des projets portés
par une direction
artistique féminine

55%

d'équipes dites
« émergentes »

502

jours de travail
en résidence au total

53%

d'équipes implantées sur
le territoire régional

19

étapes de création
et sorties de résidence
ouvertes aux publics et/ou
professionnel·les

Outre la mise à disposition des espaces de travail et des hébergements, plus de 90% des accueils en résidence font l'objet d'un soutien financier.

Enveloppe globale dédiée à ces apports financiers : 120 000€ soit 15% du budget artistique global.

Dans le cadre des résidences en réseau et des résidences in situ, plusieurs accueils en résidence font l'objet d'un dispositif de financement spécifique.

LES ARTISTES RÉSIDENT·ES EN 2023

RÉSIDENCES DE CRÉATION →



ALIX BOILLOT
BLEU



**DMRA
LOUP GANGLOFF**
APOPHÉNIÉS



TUMBLEWEED
DEHORS EST
BLANC



INBAL BEN HAÏM
PLI



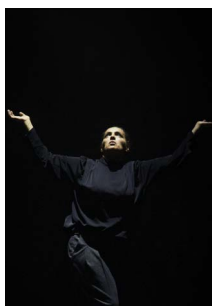
**LUNDY
GRANDPRÉ**
JARDIN AMOUR



HUBERT COLAS
JEFF KOONS



**NAWELLE
AÏNÉCHE**
ENTRE



DALILA BELAZA
FIGURES



NICOLAS BARRY
LE RÊVE
DE VOLER



MAYA BOQUET
L'ÉNIGME
ROSEMARY
BROWN



JULIAN VOGEL
CRESCENDO



**DENIS & LOUISE
MARIOTTE**
ET CÆTERA...



JOUBE
LIVE



**DOMINIQUE
GILLIOT**
PERFORMANCE
D'OUVERTURE DE
BLEU



**BRYAN
CAMPBELL**
DEEP CUTS



HOODS FLAKES
LE GRAND ZBEUL



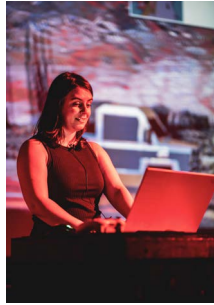
KHALIL EPI
AÏCHOUCHA



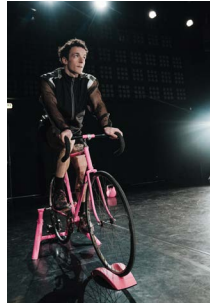
**TOM GRAND
MOURCEL**
SOLUS BREAK



MAISON COURBE
LES BRUITS DES
PIERRES



SOUS LES NÉONS
PLAYFORMANCES



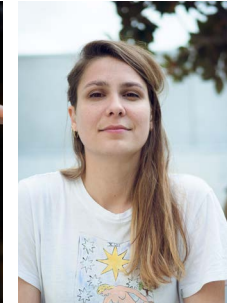
**AKÈNE LENOIR /
LUNDY GRANPRÉ**
WOD



INBAL BEN HAÏM
LABO /
RECHERCHE



**KATERINA
ANDREOU**
BLESS THIS MESS



**AURELIA
LÜSCHER**
NOS CORPS
INCORRUPTIBLES

RÉSIDENCES DÉCOUVERTE



**MAGDA
KACHOUCHE**
LA ROSE DE
JÉRICHÔ



**MAXIME STEFFAN &
BASILE HERRMANN
PHILIPPE**
BROTHS / ET
AUTRES PAYSAGES



**CARLOS
CANHAMEIRO**
PRIAM ET
HÉCUBE VEULENT
PLEURER



JULIEN MICHEL
JUNGLE



JOHAN BICHOT
GLISSEMENT



**DOROTHÉE
THÉBERT ET FILIPPO
FILLIGER**
S'ENRACINER
DANS LES RUINES



MATHIAS FORGE
ON AURA L'OCCASION
D'Y REVENIR



ÉMILIE LABÉDAN
FICTIVE



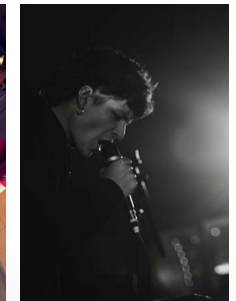
VIGOUSSE
LE FÖHN



FAN XOA
TOUXTES DES
AGITÉES



MÉLISSA GUEX
DOWN



L'ATLAS
LIVE

RÉSIDENCES EN RÉSEAU & IN SITU



ANNA & GODA
GODDESSES
DREAM WHEN
THEY BLEED



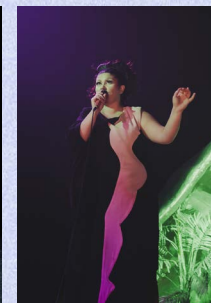
ÉTUDIANT·ES CNAC :
**MATS OOSTERVELD,
MATTHIS WALCZAK,
FAUSTINE MORVAN**
PROGRAMME
« ÉCHAPPÉES »



CHLOÉ SERRE
FAIR(E)-PLAY



YOKO OMORI
PLAIN CHAN



**POST DIPLÔMES
HERMÈS +
JONATHAN DRILLET
ET MARLÈNE
SALDANA**
SWEAT, GLITTER
AND MOOLAH

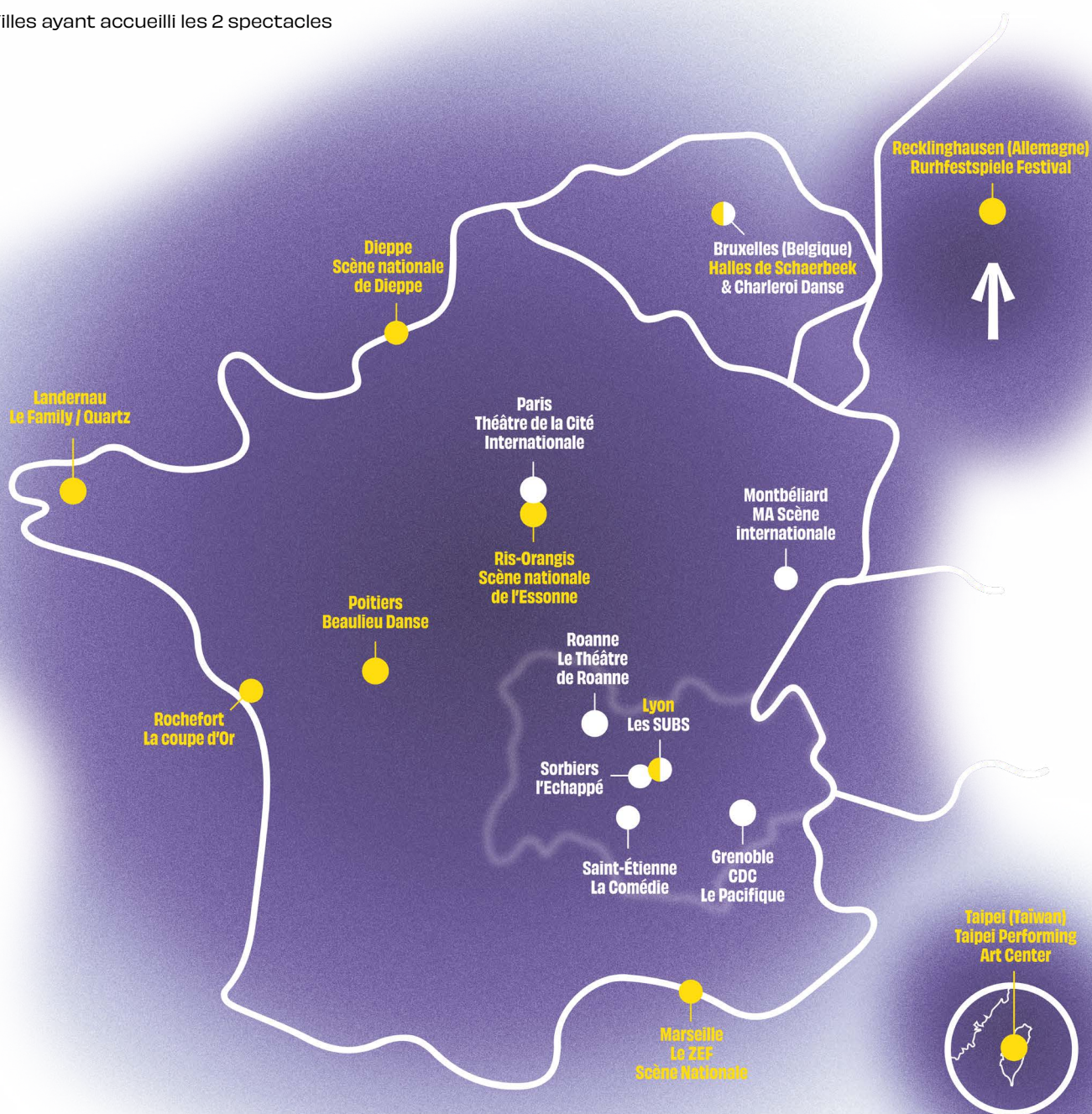


**MARIE
GOURDAIN**
COEFFICIENT 31

LES PRODS « MADE IN SUBS »

COMPAGNONNAGE ARTISTIQUE ET RAYONNEMENT

- *Pli* - Inbal Ben Haïm
- *Les Délivrés* - Hélène Iratchet
- Villes ayant accueilli les 2 spectacles



LA PRODUCTION DÉLÉGUÉE EN CHIFFRES

29
représentations

15
villes

3 768
spectateur·ices

31
artistes et
technicien·nes

L'activité de production
déléguée est une
source importante
d'emploi artistique et
technique :

68%
part des salaires dans
les dépenses totales

5 971 H
déclarées

3.21
équivalents temps plein

223 000€
budget total (hors production
déléguée de la scénographie
estivale BLEU)

Cette activité concourt
également à la diversification
de nos ressources propres, les
coproductions et ventes de
spectacles représentent

79%
du chiffre d'affaires de
l'activité de production
déléguée

TÉMOIGNAGES

INBAL BEN HAÏM

« J'ai la chance de collaborer avec les SUBS depuis janvier 2020 jusqu'à aujourd'hui. Les SUBS ont accompagné la production du spectacle *Pli* et poursuivent leur soutien sur une nouvelle création enclenchée à l'automne 2023. Il est difficile de nommer la multitude de valeurs que m'a apporté l'accompagnement des SUBS durant ces années. Je pourrais simplement dire que sans ce soutien si précieux, je ne serais sûrement pas au même endroit de rayonnement professionnel (au niveau national et international), de liberté de création, de confiance artistique et de réalisation de mes différents projets. Je suis profondément reconnaissante et heureuse de cette collaboration qui va au-delà de ce que l'on peut souhaiter comme lien entre artiste et structure.

La collaboration avec les SUBS est imprégnée par la sensation de travailler en équipe. C'est un espace de relations de travail exceptionnellement agréables, toujours en esprit collaboratif et sans jugement ou rapport de pouvoir entre structure et artiste. Ceci n'est absolument pas évident dans notre secteur ou même dans notre société et je l'apprécie tant. »

HÉLÈNE IRATCHET

« La production déléguée des SUBS m'a offert de travailler avec une équipe de professionnel·les à l'écoute, réactif·ves, sources de conseils, ressources pour le projet *Les Délivrés* qu'ils et elles ont permis, par leur engagement et celui de la direction, d'aboutir avec une fluidité et un confort remarquables.

En dialogue avec la direction et l'équipe, j'ai pu également mieux comprendre comment poursuivre, structurer et développer mes activités de créations à venir. Je considère ce dispositif tel qu'il est conduit et pensé par les SUBS comme particulièrement « productif », il est un outil précieux pour les artistes dans l'écosystème du spectacle vivant car il m'a permis également des rencontres et connexions avec de nouveaux partenaires.

Une aventure humaine heureuse, constructive, une mission que les SUBS doivent poursuivre ! »

PÉPITES

UN PROGRAMME DE PROFESSIONNALISATION ARTISTIQUE

Créé en 2021, Pépites est un programme d'accompagnement artistique à destination des jeunes créatrices et créateurs de la Région Auvergne-Rhône-Alpes dont 3 jeunes équipes artistiques pluridisciplinaires ont bénéficié en 2023.

LES OBJECTIFS

- ➔ **Accompagner selon une logique de sur-mesure les parcours d'artistes pluridisciplinaires en assurant leur insertion et structuration professionnelle**
- ➔ **Renforcer les moyens dédiés à la jeune création pluridisciplinaire en mutualisant les outils et les compétences**
- ➔ **Créer un compagnonnage au long cours avec des artistes de la région pour faire des SUBS leur foyer de rayonnement et faire du territoire un terrain d'expérimentation avec les publics**
- ➔ **Piloter une coopération interrégionale avec 3 autres lieux pluridisciplinaires pour favoriser la circulation des artistes accompagnés. Intitulée TRIPLEX, cette alliance réunit le TU à Nantes, le Point Éphémère à Paris et Actoral/Montévidéo à Marseille**

Ce parcours de soutien à 360° s'ajuste aux besoins de chacune des équipes en déployant certains axes forts tels que le soutien financier, les accueils en résidence, les projets de territoire, les conseils en structuration et production et la mise en place d'un mentorat artistique.

Le Programme Pépites bénéficie du soutien de la DRAC Auvergne-Rhône-Alpes au titre de la professionnalisation depuis 2021 et de la Fondation Daniel et Nina Carasso dans le cadre du programme Art citoyen pour les années 2024 et 2025.

RETOUR SUR LES ACTIONS 2023

NAWELLE AÏNÈCHE

- Poursuite de l'accompagnement de la création *Entre*
 - Accueil en résidence pour finaliser la performance
 - Soutien diffusion : Théâtre de Vanves
- Accompagnement d'une nouvelle création *Outside*
 - Coproduction : 5 000€
 - Recherche tout au long de la saison par la mise à disposition d'un espace de travail et d'entraînement régulier
- Présentation de l'installation *In Utero*
- Curation et co-organisation d'une journée de programmation avec les autres artistes du Programme Pépites - BLEU Amour
- Participation à la vie du lieu
 - Projets d'action culturelle
 - Projet EAC au Collège Jean Mermoz - Classes à horaires aménagés Arts Plastiques



In Utero de Nawelle Aïnèche | © Gregory - Collectif les fioux furieux



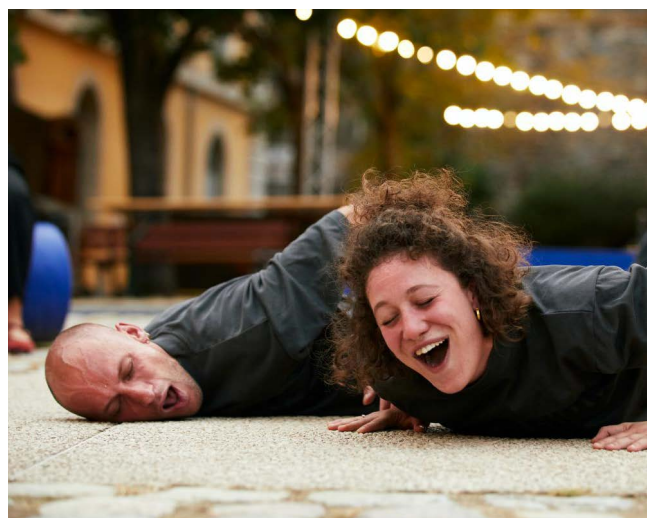
Lucile Genin et Akène Lenoir pour Jardin Amour | © Gregory - Collectif les fioux furieux

LUNDY GRANDPRÉ → LUCILE GENIN & AKÈNE LENOIR

- Accompagnement de la création de l'installation-performance *Jardin Amour*
 - Coproduction de 10 000€
 - Une résidence au long cours dans l'espace des balmes de début janvier à mi-octobre 2023 avec la création d'un nouvel espace-jardin éphémère et l'organisation de plusieurs temps d'activation publique : performances chorégraphiques, visites performées, dégustation de tisanes, ateliers parents/enfants
- Curation et co-organisation d'une journée de programmation avec les autres artistes du Programme Pépites - BLEU Amour
- Participation à la vie du lieu
 - Participation au programme de résidence in situ dans un jardin d'insertion Les Jardins de Lucie, Communay
 - Conduite de l'atelier danse hebdomadaire tout au long de la saison
 - Conduite d'un atelier Yoga à destination des équipes administratives de l'ENSBA, de la DRAC et des SUBS
- Accompagnement de la création *WOD* avec Marco Mary
 - Coproduction de 5 000€
 - Accueil en résidence en novembre 2023

NICOLAS BARRY

- Accompagnement de la création *Le rêve de voler*, petite forme tout-terrain (extérieur et espaces non-dédiés)
 - Coproduction de 5 000€
 - Accueils en résidence en avril 2023 + mise à disposition régulière de studios au cours de la saison
 - Diffusion du spectacle dans le cadre de la programmation estivale 2023 + Biennale de la Danse 2023
- Curation et co-organisation d'une journée de programmation avec les autres artistes du Programme Pépites - BLEU Amour
- Participation à la vie du lieu / Action culturelle
 - Tout au long de la saison, conduite de l'atelier théâtre hebdomadaire
 - Projet EAC avec le Lycée FAYS de Villeurbanne – option danse
 - Participation au Programme de résidence in situ à la Maison d'arrêt de Villefranche-sur-Saône dans le cadre du dispositif Culture et Justice.
- Diffusion du spectacle *Le rêve de voler* dans le cadre de TRIPLEX au TU Nantes en décembre 2023



Le rêve de voler de Nicolas Barry, avec Sophie Billon | © Guillaume Belveze

UNE NOUVELLE ARTISTE ACCOMPAGNÉE EN 2023

ELSA THOMAS

COLLECTIF TURBULENTES !

Elsa Thomas, scénariste et réalisatrice, se forme à la CinéFabrique - École nationale supérieure de cinéma de Lyon. Après un premier film diffusé sur France 3 et présenté à la Quinzaine en Actions lors du Festival de Cannes 2021 (Hôtel des Grenades), elle collabore avec le Théâtre des Célestins de Lyon qui lui confie la réalisation d'un court-métrage *Gondole* mêlant cinéma et théâtre. Son attrait pour l'expérimentation et la fusion de différentes disciplines artistiques la conduit à rejoindre le collectif d'artistes « Turbulentes ! », à collaborer à plusieurs reprises avec le Théâtre de Nuit puis à se lancer dans la performance. En 2022, elle reçoit la Bourse Jeunes auteurs du CNC puis celle de FoRTE (Fonds régional pour les talents émergents de l'Île-De-France) pour créer un laboratoire de recherches artistiques transdisciplinaires avec des adolescent-es hospitalisé-es en centre de balnéothérapie (BalnéoLabo).

Passionnée par l'univers aquatique, la matière liquide et la mémoire de l'eau, elle travaille actuellement sur deux nouvelles créations qui explorent ces thématiques. Ces créations fusionnent le cinéma, la musique électro-acoustique et la performance pour parler de sujets tels que le rapport au handicap, la transmission et la vulnérabilité de l'intime.



Portrait d'Elsa Thomas | © Axelle Coquelet

RÉSIDENCES IN SITU

AU CŒUR DES STRUCTURES SOCIALES ET ASSOCIATIVES

Les résidences d'artistes dans des lieux non dédiés favorisent l'accessibilité de toutes et tous à l'art et la culture et contribuent à renforcer le lien social en créant des relations fortes entre les acteurs des structures éducatives et sociales, les artistes, les publics et leurs familles. La rencontre avec un artiste et son œuvre est une expérience unique et subjective. La découverte d'un processus de création et le développement de la pratique artistique favorisent également la découverte et la fréquentation des lieux de création et de diffusion artistique.

LUNDY GRANDPRÉ AUX JARDINS DE LUCIE (COMMUNAY)

Entre avril et septembre 2023, la compagnie Lundy Grandpré a mené une résidence de 4 semaines aux Jardins de Lucie à Communay, une association d'insertion membre du réseau Cocagne et conventionnée Atelier Chantier d'Insertion. Elle emploie et accompagne chaque année une cinquantaine de personnes rencontrant des difficultés sociales et professionnelles.

Ce projet de résidence s'est déroulé en 3 temps : des temps d'ateliers auprès d'une quarantaine de salariées en insertion, des temps de recherche personnelle dédiée au projet de création de la compagnie et des temps de participation à la vie des jardins.

L'objectif ? Aller à la rencontre des publics directement sur leur lieu de vie et créer la rencontre entre deux univers que tout oppose a priori : celui de la danse et de l'agriculture ! La résidence a été l'occasion de mener des ateliers de confection de tisanes soignant les maux des femmes, de faire des ateliers de danse en plein air et de questionner son rapport au vivant.



Lundy Grandpré aux Jardins de Lucie | © Gregory - collectif Les Flux Furieux



Marie Gourdain et la compagnie Matière Mobile à la MECS d'Oullins | © Gregory - collectif Les Flux Furieux

MARIE GOURDAIN ET LA COMPAGNIE MATIÈRE MOBILE À LA MAISON D'ENFANTS À CARACTÈRE SOCIALE D'OULLINS (MECS)

La compagnie Matière mobile a mené pendant 3 semaines une résidence à la MECS d'Oullins auprès d'une dizaine d'enfants de 8 à 12 ans placés, de mineurs non accompagnés et de l'équipe encadrante.

Cette résidence a été l'occasion pour la compagnie de faire un travail de recherche autour de sa création *Coefficient Inconnu* qui traite de l'ambivalence des émotions.

Par le biais d'ateliers de danse, de temps d'immersion auprès des jeunes et de l'équipe de professionnel·les, elle a pu interroger la relation des adolescent·es et de l'équipe encadrante à leurs émotions contraires.

NICOLAS BARRY ET SOPHIE BILLON À LA MAISON D'ARRÊT DE VILLEFRANCHE-SUR-SAÔNE

Du 11 au 20 avril 2023, Nicolas Barry et Sophie Billon ont mené des ateliers à la Maison d'arrêt de Villefranche-sur-Saône, l'un des quatre établissements pénitentiaires du département du Rhône. Il a une capacité d'accueil de 638 places exclusivement pour des détenus majeurs hommes prévenus ou condamnés à des peines de moins d'un an.

Cette immersion a été l'occasion pour une dizaine de personnes détenues d'explorer la question de l'entraînement physique et de questionner le rapport à leur corps. Deux thématiques phares de la nouvelle création *Le rêve de voler* du duo d'artistes qui font écho aux problématiques des détenus.

À l'issue des ateliers, les personnes détenues ont partagé des textes sur la question du dépassement de soi et réalisé des séries d'exercices physiques contreproductifs pour renverser les codes de la performance physique.

Le 6 juin 2023, Nicolas Barry et Sophie Billon ont fait la première représentation de *Le rêve de voler* en hors-les-murs à la Maison d'arrêt de Villefranche-sur-Saône auprès d'une dizaine de détenus et de l'équipe pénitentiaire.

L'ACTIVITÉ DE RÉSIDENTENCE VUE DE L'INTÉRIEUR



➔ **LOLA, CHARGÉE DE PRODUCTION**

J'effectue la préparation administrative et logistique des résidences et tout le suivi des étapes de sélection, depuis le pilotage de l'appel à résidence annuel jusqu'à la rédaction d'une convention d'accueil en résidence avec les artistes. Je suis alors leur point d'entrée aux SUBS, je les mets en relation avec le pôle technique et le pôle communication qui assurera leur visibilité sur différents supports de communication. Chaque semaine, j'organise un « café d'accueil » lors duquel les différentes compagnies en résidence parlent de leur travail, se rencontrent entre elles et font connaissance avec l'équipe des SUBS.



➔ **ARTHUR, RÉGISSEUR GÉNÉRAL**

Je prends contact avec les compagnies avant leur venue aux SUBS pour déterminer quels seront les besoins matériels, techniques et humains nécessaires à leur travail dans nos espaces. Du montage à la sortie de résidence en passant par les répétitions, le pôle technique joue un rôle d'accompagnement, de conseil et d'aide aux expérimentations que les artistes veulent mener lors de leur processus créatif. Nous aidons également certains groupes moins aguerris à rédiger une fiche technique et à préparer leur accueil technique dans d'autres structures.



➔ **FLORENT, ATTACHÉ DE PRODUCTION**

Chargé de l'accueil des équipes artistiques, je facilite la vie quotidienne de nos résident-es aux SUBS : propreté et gestion de la résidence (chambres, cuisine collective) et des lieux de détente comme le salon ou le foyer. J'essaie d'améliorer les espaces et les protocoles d'accueil pour proposer plus de confort, d'ergonomie et d'autonomie. Je reste disponible pour essayer de satisfaire les demandes spécifiques et je m'occupe également d'agencer et d'alimenter les loges pour que les artistes travaillent dans un climat accueillant.



➔ **ANTOINE, CHARGÉ DE BILLETTERIE**

J'aide les artistes qui arrivent aux SUBS à se repérer et à trouver leur chambre. Je leur propose d'assister aux différents événements de notre programmation. À l'occasion de leur sortie de résidence, je gère les invitations pour les professionnel-les et les proches de la compagnie. Le bar de la billetterie est ensuite un endroit privilégié pour discuter avec le public du travail en cours. En été, toutes les équipes en résidence se retrouvent le soir sur la terrasse pour se détendre, boire un verre et écouter un DJ set.

2. LA PROGRAMMATION ARTISTIQUE

BLEU

3 MAI → 8 OCTOBRE 2023

UN ÉCOSYSTÈME ARTISTIQUE RÉUNISSANT UNE
ŒUVRE MONUMENTALE, UNE PROGRAMMATION
PLURIDISCIPLINAIRE ET UNE TERRASSE GÉANTE

18

semaines
d'exploitation

57

spectacles dont
26 concerts,
lives et DJ sets

80

représentations
dont 72% gratuites !

54

équipes
artistiques
accueillies

59%

d'artistes régionaux;
72% accueilli-es aux SUBS
pour la 1^{ère} fois

BLEU, scénographie d'Alix Boillot, mai-octobre 2023 | © Grégory - Collectif Les Flous Furieux



53 292

personnes accueilli-es

2 122

participant-es
aux parcours
de médiation

3

livrets
pédagogiques
avec 3 niveaux
d'âges

5

épisodes
d'un podcast

92

structures
sociales et
éducatives
associées

102

visites
scolaires

UNE ŒUVRE AQUATIQUE ET FEDÉRATRICE

C'est une expérience chromatique et aquatique qui a été proposée aux visiteur-euses des SUBS en passant commande à la jeune artiste Alix Boillot. Pour relever le défi de métamorphoser l'esplanade des Subsistances, elle a imaginé BLEU, une œuvre à la fois monochrome et pluridimensionnelle.

Un bassin central avec une agora scénique, des sculptures-fontaines aux quatre coins de la terrasse, des récupérateurs d'eau de pluie, des oasis de fraîcheur, et des drapeaux disséminés sur le site, forcément bleus !

Cet usage immodéré du bleu a magnifié le site patrimonial des Subsistances en offrant un écrin original pour faire dialoguer de multiples activités artistiques et la vie trépidante d'une terrasse géante. Spectacles, performances, concerts, bals, ateliers, visites, aire de jeu, bar et restauration de saison : ce biotope éphémère habité artistiquement et collectivement a tenu toutes ses promesses pour renouveler les modalités de rencontres entre les œuvres et les publics. Dans un contexte d'été caniculaire et de crise environnementale, BLEU a également mis en scène notre relation avec l'eau comme bien commun, vital et universel. L'œuvre d'Alix Boillot a généré de nombreux projets de médiation qui ont favorisé des interactions inédites entre création artistique et enjeux de société.



DES SUBS... À LA VILLA MÉDICIS

LE TÉMOIGNAGE D'ALIX BOILLOT, CRÉATRICE DE BLEU

De : Alix Boillot

Date : lundi 8 avril 2024 à 08:00

À : Stéphane Malfettes - LES SUBS

Objet : Bleu Merci

Cher Stéphane,

J'espère que tu vas bien !

J'ai vu que l'œuvre de Julian arrivait bientôt : je viens aux nouvelles ! J'en profite aussi pour te remercier encore et te dire l'importance qu'a eu ton invitation lyonnaise dans mon parcours. Les années précédentes étaient remplies de collaborations (bien qu'extrêmement riches et grâce auxquelles on s'est d'ailleurs rencontrés) et me laissaient très peu de répit pour développer ma propre pratique : ta proposition est tombée à point nommé. Dès les premières résidences à Lyon et à Dresde, ça m'a fait un bien fou de retrouver cet espace de recherche, ce luxe du temps long, où l'on réfléchit en profondeur, consciencieusement, au projet à venir. Le nôtre était ambitieux, je n'avais jamais fait ni fontaine ni sculpture en sel, mais une fois l'équipe trouvée, on est allés au bout. D'ailleurs, Carsey 3D m'a rappelée cet automne pour me dire de ne pas hésiter à leur proposer d'autres collaborations. À suivre...

BLEU m'a vraiment permis de clore un premier chapitre – ma période bleue ! – et d'ouvrir le second, celui de l'eau. Je me souviens d'ailleurs que c'est depuis les SUBS que j'ai écrit mon projet de candidature à la Villa Médicis, *État liquide*, nourri de toutes les lectures rassemblées pour notre installation. Depuis mon arrivée à Rome je prolonge ces recherches, je m'intéresse à la relation entre l'eau et le sacré et je concrétise des envies dans la lignée de Bleu, dont on avait d'ailleurs parlé, entre autres : un solo de batterie dans la fontaine de la Villa Médicis, une sculpture faites des pièces fondues de la fontaine de Trévi. Je retournerai bientôt à Lyon, pour la biennale, avec des sculptures elles aussi héritées de mes recherches lyonnaises : elles seront sculptées dans des blocs de sel. C'est une des premières idées que j'avais eu aux SUBS, mais comme nos vases Médicis (prémonitoires !) s'érodaient, on avait finalement choisi de faire nos tirages avec des moules, plutôt que de les sculpter.

Bref, merci encore, à toi et à toutes les équipes – j'espère que tout le monde va bien !

Je te fais signe quand je passe à Lyon, au plus tard en septembre. D'ici-là tu es le bienvenu à Rome !

À bientôt,

Alix



Alix Boillot portant son étendard | © Letizia - collectif Les Flux Furieux

DES PROTOTYPES ARTISTIQUES

DANS UNE DYNAMIQUE DE CO-CONSTRUCTION, LES SUBS OUVERT LEUR PROGRAMMATION AUX INITIATIVES PROPOSÉES PAR LES ARTISTES DU PROGRAMME PÉPITES.



Bleu Amour | © Gregory - collectif Les Flux Furieux

BLEU AMOUR

Nicolas Barry, Nawelle Aïnèche et le duo Lundy Grandpré ont ainsi conçu et organisé une journée intitulée BLEU Amour. À cette occasion, toutes et tous ont pu présenter leur travail artistique, des créations en cours ou des performances plus spontanées, en créant un parcours public participatif et festif!

JARDIN AMOUR

Pendant 10 mois, le duo Lundy Grandpré a investi un nouvel espace de résidence aménagé en extérieur au pied de la balme : un jardin de plantes médicinales cultivé quotidiennement par Lucile Genin et Akène Lenoir. Une occupation végétale et artistique de l'espace pour explorer les mouvements écoféministes et les rapports entre luttes LGBTQIA+ et écologiques. Chaque fin de semaine, ce jardin niché dans les hauteurs du site des Subsistances a ouvert ses portes aux publics avec des visites et des performances.



Lucile Genin lors d'une performance du Jardin Amour de Lundy Grandpré | © Marianne - collectif Les Flux Furieux

UNE PROGRAMMATION ARTISTIQUE VASTE ET MULTIPLE

Pour présenter leurs activités, les SUBS pourraient paraphraser le poète américain Walt Whitman : « je suis vaste, je contiens des multitudes ». Théâtre, danse, musique, cirque, arts visuels et numériques: toute la diversité de la scène contemporaine s'épanouit aux SUBS en favorisant la consécration de figures internationales et la révélation de jeunes talents régionaux. Les formats des rendez-vous artistiques sont à géométrie variable pour mieux répondre aux nécessités de l'époque et garantir la qualité de la rencontre entre les œuvres et les publics.

75 269
personnes accueillies

450
participant·es aux projets artistiques participatifs

82
spectacles dont 22 concerts et DJ sets

161
représentations

4 000
enfants ou adultes accueillies en visite-médiation



Le Grand Zbeul orchestré par le collectif Hood Flakes | © Gregory - collectif Les Floux Furieux

JANVIER À AVRIL 2023

PERFORAMA

Focus d'une semaine sur la jeune création suisse dans le cadre du « On Tour » du Centre Culturel Suisse

- *L'âge d'or* d'Igor Cardellini et Tomas Gonzalez en hors-les-murs au centre commercial Confluence (Lyon 2^{ème})
- *Hors-sol* d'Aurélien Dougé
- *China series* de Julian Vogel
- *Workpiece* d'Anna-Marija Adomaityte et Gautier Teuscher
- *La peau entre les doigts* de Catol Teixeira
- *Take care of yourself* de Marc Oosterhoff
- *Happy Hype* de Ouinch Ouinch

AZIMUTS

Festival dédié à la jeune création régionale co-organisé par les SUBS avec le Théâtre des Clochards Célestes, le Théâtre de l'Elysée et le Théâtre du Point du Jour

- Soirée de clôture aux SUBS avec Danse Musique Rhône-Alpes, Das Kinn et Deeat Palace

SPECTACLES & CRÉATIONS

- *Les Délivrés* d'Hélène Iratchet
- *Jeff Koons* d'Hubert Colas et Rainald Goetz
- *Seismic* de Marie Gourdain et Felix Baumann
- *L'énigme Rosemary Brown* de Maya Boquet

NEW SETTINGS

Programme présenté avec la Fondation d'entreprise Hermès

- *Figures* de Dalila Belaza
- *Bonheur Entrepreneur* d'Ariane Loze
- *Mer plastique* de Tidiani N'Diaye
- *Vanthorhout* d'Alexander Vantournhout



MAI À JUILLET 2023

SPECTACLES ET CRÉATIONS D'ARTISTES VENU·ES EN RÉSIDENCE AUX SUBS

- *Et cætera...* de Denis et Louise Mariotte
- *Deep Cuts* de Bryan Campbell
- *La Conf... ou comment on est allé là-bas pour arriver ici ?* de Sylvain Decure et Mélinna Mouslim
- *Pop-corn Protocole* de Cédric Charron et Annabelle Chambon
- *En son lieu* de Christian Rizzo
- *Le rêve de voler* de Nicolas Barry

FESTIVALS ET FÊTES ARTISTIQUES

- Le bal de Nova
- Littérature Live, le festival international de littérature de Lyon
- Darkside dans le cadre des Nuits Sonores
- Bleu Amour avec Nawelle Aïnèche, Nicolas Barry et Lundy Grandpré
- Électro Stimulations (Fête de la Musique) avec Katerina Andreou, Lovataraxx et l'Atlas
- Fête de la Danse avec Marco Berrettini
- *Le Grand Zbeul* du 14 juillet avec le collectif Hoods Flakes



Electro Stimulations (Fête de la Musique) avec Katerina Andreou, Lovataraxx et l'Atlas | © Heloise - collectif Les Floux Furieux

SEPTEMBRE À DÉCEMBRE 2023

OPTIMISME AMBIENT

4^{ème} édition du rendez-vous musical de rentrée à l'occasion des Journées Européennes du Patrimoine

- *Solus Break* de Tom Grand Mourcel
- *Rave to lament* de Katerina Andreou
- *PLAIN-chan* de Yoko Omori
- *Aïchoucha* de Khalil Epi
- *Concert* de Decius

SPECTACLES, FESTIVALS ET PARTENARIATS CULTURELS

- 20^{ème} Biennale de la danse : *Solus Break* de Tom Grand Mourcel, *Rave to lament* de Katerina Andreou, *PLAIN-chan* de Yoko Omori, *Down* de Mélissa Guex, *Dehors est blanc* de Tumbleweed

- Festival Karavel avec la compagnie Käfig et le Jeune Ballet du CNSMD
- Festival IF par Kibblind
- Festival Sens Interdits : *Losing it* de Samaa Wakim et Samar Haddad King, *And Here I Am* de Hassan Abulrazzak et Zoé Lafferty
- *À poils* de Alice Laloy, La compagnie s'appelle reviens

FANS AND FURIOUS

Week-end musical tout feu tout flamme avec L'Atlas, Black Devil Disco Club, Atoem, CiaoCesco, Myori, The Unclouders, Parquet, Deerhoof

SUBS-CIRCUS

Semaine de cirque sous chapiteau et en salle, dans le cadre de la Nuit du Cirque

- *Oraison* de la compagnie Rasposo
- *Au hasard dans le vacarme* de Mika Kaski

SWEAT, GLITTER AND MOOLAH

Événement collectif orchestré par Jonathan Drillet et Marlène Saldana avec 20 jeunes diplômé·és de formations artistiques supérieures bénéficiant du dispositif de bourses Artistes dans la Cité de la Fondation d'entreprise Hermès (voir page suivante)

Festival IF - Kibblind | © Gregory - collectif Les Flux Furieux



ACCUEILLIR À BRAS OUVERTS L'AVENIR ET SON INCERTITUDE

SWEAT GLITTER AND MOOLAH : 2 SOIRÉES DE PERFORMANCES DANS TOUS LES ESPACES DES SUBS AVEC UNE NOUVELLE GÉNÉRATION D'ARTISTES

La Fondation d'entreprise Hermès et les SUBS ont présenté, les 21 et 22 décembre 2023, un événement collectif orchestré par Jonathan Drillet et Marlène Saldana avec 20 jeunes diplômées de formations artistiques supérieures bénéficiant du dispositif de bourses Artistes dans la Cité.

Sweat, Glitter and Moolah a réuni de jeunes artistes, auteur·rices, interprètes et costumières, issues de l'ENSATT Lyon, de l'ESAD Paris, de l'Ecole du TNS Strasbourg, du CNSMD Paris et d'ICI Montpellier. Au seuil de leur parcours professionnel, elles et ils ont présenté une création collective comme une mise en abyme des notions de succès, de réussite et de carrière mais aussi des liens entre l'art et la suprématie de l'ordre marchand.

«À la manière dont les Mexicains fêtent la mort, il s'agissait de fêter la fin de leur bourse d'étude et d'accueillir à bras ouverts l'avenir et son incertitude.»

Jonathan Drillet et Marlène Saldana

17
jours de répétition

1/3
des heures nécessaires
à l'entrée dans le régime
de l'intermittence
du spectacle

160h
déclarées par artiste

500
spectateur·rices
au total



Performance de Sweat, Glitter and Moolah | © Ph. Lebruman

3. LA COMMUNAUTÉ DES SUBS

LA VIE D'ÉQUIPE AUX SUBS

Une attention particulière est portée à l'appropriation du projet de la structure par toute l'équipe, tout en favorisant des temps conviviaux et des facteurs d'amélioration de la qualité de vie au travail. L'équipe des permanent-es est très engagée dans la réflexion sur l'évolution des activités et la mise en valeur de l'impact des SUBS dans la vie de la cité. Les SUBS tirent définitivement leur force du collectif !

SÉMINAIRE EN DÉBUT DE SAISON SUR LE CŒUR DE NOTRE ACTIVITÉ :

Les résidences aux SUBS

VISITE DE LIEUX PARTENAIRES :

Le musée de l'imprimerie et de la communication graphique, le CAUE (Conseil d'architecture, d'urbanisme et de l'environnement) de Lyon

RENCONTRES AVEC LES ARTISTES EN RÉSIDENCE :

Café d'accueil tous les mardis, sorties de résidence régulières

AMÉLIORATION DES COMPÉTENCES :

Une stratégie proactive de formation des salarié-es adaptée aux besoins de chacun-e

QUALITÉ DE VIE AU TRAVAIL

Activités sportives tous les midis

TEMPS CONVIVIAUX TOUTE L'ANNÉE :

Arbre de Noël, barbecue de fin de saison...

DYNAMIQUE COLLECTIVE :

Instruction collective des demandes de résidences découverte

INTELLIGENCE COLLECTIVE :

Groupes de travail transversaux sur la qualité de l'accueil du public, la lutte contre les VHSS, la transition numérique, le développement du soutien à l'émergence...

L'ÉQUIPE

AU 31 DÉCEMBRE 2023

STÉPHANE MALFETTES
Directeur

PÔLE PUBLICS

JULIETTE LASSARD
Secrétaire générale

THÉO DUBY
Chargé de communication print

EMILIE DAUB
Chargée de communication et presse

ROMAIN FIEVET
Chargé de communication digitale

LEÏLA VITALIEN
Chargée des relations avec les publics

CHARLINE GUENEAU
Chargée des relations avec les publics

ANTOINE PARDO
Chargé de billetterie

CEM GELGÜN
Chargé des pratiques artistiques et de
l'accueil des publics

PÔLE PRODUCTION ET RÉSIDENCES

IRÈNE JOATTON-RODRIGUEZ
Directrice de production

LUCIE BROSSET-JOLINON
Administratrice de production et diffusion

CAMILLE LOUPIAC
Attachée de production

LOLA RODAMEL
Chargée de production

FLORENT FICHOT
Chargé d'accueil des compagnies

PÔLE TECHNIQUE

HUGO HAZARD
Directeur technique

ARTHUR PUECH
Régisseur général

MATHILDE AUBAILLY
Régisseuse principale lumière

PÉNÉLOPE HAYS
Chargée d'administration de la direction
technique

ABDELLATIF SIDKI
Régisseur de site

PÔLE RESSOURCES

MAGALI LAPIERRE
Administratrice

MICHEL KANZLER
Administrateur adjoint

EMILIE PERRON
Cheffe comptable

ANNABEL PAPON
Attachée de production et d'administration

CATY CORDEIRO
Responsable de bar

MARIE BROCCA
Responsable de recherche de financements
privés et publics



l'équipe des SUBS lors du séminaire de septembre 2023 | © Vincent Loubert

UN CONSEIL D'ADMINISTRATION RENOUVELÉ ET IMPLIQUÉ

La gouvernance des SUBS rassemble des acteurs du spectacle vivant et d'autres filières professionnelles pour une représentation diverse du monde socio-économique. L'assemblée générale annuelle et les conseils d'administration sont l'occasion de travailler ensemble sur le programme d'activités, le budget, le développement de la structure et la stratégie RH.

DALYA DAOUD, NOUVELLE PRÉSIDENTE

« Lorsque la proposition m'a été faite de prendre part au projet des SUBS, je n'ai pas hésité. Dix-huit années de journalisme à Lyon m'ont régulièrement donné l'occasion de parler de ce lieu dont l'exigence m'a toujours impressionnée. Des performances proposées ici par des artistes telles qu'Angela Laurier, dès 2008, ont participé à modifier nettement mon regard sur le spectacle, sur ce qu'on peut en attendre et, par conséquent, sur ce qui le dépasse. Je suis heureuse de contribuer à ce que cette scène poursuive son travail, car elle est pour moi l'une des plus passionnantes de la ville, indispensable. »

LE BUREAU

Le 30 juin 2023, l'assemblée générale de l'association Les Nouvelles Subsistances a élu à l'unanimité sa nouvelle présidente, Dalya Daoud. Nicole Gautier, présidente très engagée pendant 14 ans passe la main et devient présidente d'honneur.

Suite à cette élection, le bureau a été renouvelé comme suit :

DALYA DAOUD - Présidente
Journaliste et autrice (son premier roman, *Challah la danse*, est édité par le Nouvel Attila en 2024).

MICHEL BASTRENTA – Secrétaire
Proviseur honoraire
Ancien DAAC (Délégué Académique aux Arts et à la Culture) Lycée saint Exupéry

ALAIN NÉOLIER – Trésorier
Commissaire aux comptes & expert-comptable honoraire
Eurex

LE CONSEIL D'ADMINISTRATION

JUSTINE BELOT
Responsable relations publiques et mécénat
Musée d'art moderne et contemporain de Saint-Etienne

CLAIRE BLETON-MARTIN
Directrice et fondatrice
L'Année Lumière, école innovante - Orientation des 16-25 ans

MATTHIEU DEBAY
Directeur artistique et fondateur
Tetro, agence d'innovation & de création événementielle

GRÉGORY DIGUET
Directeur
Château de Goutelas, centre culturel de rencontre

NICOLE GAUTIER - présidente d'honneur
Directrice honoraire structures culturelles
Théâtre de la Cité Internationale, Onda

PASCALE HENROT
Directrice honoraire structures culturelles
Compagnie Philippe Decouflé, Paris quartier d'été, Théâtre de la Cité Internationale, Onda

KARIM MAHMOUD-VINTAM
Délégué général et fondateur
Les Cités d'Or, association d'éducation populaire

CATHERINE MARION
Professeure honoraire de lettres et théâtre
DRAC conseillère éducation artistique

ELODIE PERRIN
Production et accompagnement d'artistes
Compagnies & Artistes

WILLIAM VASSAL
Architecte
Agence Z architecture

SUBLIME

LE GROUPE DES MÉCÈNES DES SUBS

➔ **DEPUIS 2019**
Les SUBS bénéficient de l'exceptionnel soutien de la Fondation d'entreprise Hermès

➔ **ÉTÉ 2023**
BLEU, la métamorphose estivale donne un formidable élan pour amorcer une démarche mécénat pérenne aux SUBS.
→ 4 mécènes : EDF, Salins, Agence Chabanne, Carsey 3D
→ 50 000€ de dons financiers et 32 000 € de dons en nature et compétence levés en 4 mois

➔ **SEPTEMBRE 2023**
SUBLIME, le groupe des mécènes des SUBS est inauguré.

➔ **SUBLIME AUJOURD'HUI**
Les SUBS proposent aux entreprises d'accompagner la vitalité des SUBS et notamment :

- Les métamorphoses estivales
- Le programme de professionnalisation Pépites
- Les nouveaux imaginaires autour de la transition écologique avec Sauve qui peut la vie
- La création de formes artistiques, itinérantes et participatives hors-les-murs



Visite des mécènes à l'inauguration de BLEU | © Gregory - les Floux Furieux

COOPÉRATIONS CULTURELLES ET RÉSEAUX PROS

**EN 2023, LES SUBS CONFIRMENT LEURS CAPACITÉS À
IMPULSER UNE DYNAMIQUE PARTENARIALE FORTE DANS
LA CONSTRUCTION DE LA PROGRAMMATION ET DANS LES
COOPÉRATIONS NÉCESSAIRES AU SOUTIEN
À LA CRÉATION.**

DE MULTIPLES COOPÉRATIONS LOCALES PENDANT LA SÉQUENCE BLEU

- Radio Nova avec le Bal Nova
- Ninkasi Musik Lab avec les concerts de JOUBE et Écran total
- Les Utopistes avec le co-accueil de Sylvain Decure et Mélina Mouslim + Sylvain Jullien
- La Villa Gillet avec le Littérature Live Festival
- Arty Farty avec les Nuits sonores
- Le CND avec CAMPING
- L'ONL-Auditorium de Lyon
- La Biennale de la Danse avec 5 spectacles accueillis en partenariat
- Le CCNR avec l'accueil de la Plateforme européenne, en partenariat avec la Biennale de la Danse
- Le Pôle Pik avec le festival Karavel
- Kibлинд avec IF, Festival de l'illustration contemporaine

D'AUTRES PARTENARIATS AVEC L'ÉCOSYSTÈME CULTUREL LOCAL TOUT AU LONG DE LA SAISON

- Festival Sens Interdits – co-accueil du focus Palestine avec Ahmed Tobasi & Zoé Lafferty et Samaa Wakim & Samar Haddad King
- L'APCIAC/Utopistes – co-accueil de la compagnie Rasposo avec *Oraison* sous chapiteau
- Le TNG – accueil des spectacles de Yan Duyvendak et d'Alice Laloy
- Le Réseau Tempo avec la diffusion de 3 groupes de leur pépinière d'artistes grenobloise

DES TEMPS FORTS DE PROGRAMMATION CO-CONSTRUITS AVEC NOS PARTENAIRES

- Perforama avec le Centre culturel suisse ON TOUR
- New Settings avec la Fondation d'entreprise Hermès
- Azimuts avec le Théâtre de l'Elysée + le Théâtre du Point du Jour + le Théâtre des Clochards Célestes

DE NOMBREUSES COOPÉRATIONS AUX CÔTÉS D'ARTISTES EN CRÉATION (CO-ACCOMPAGNEMENT EN PRODUCTION ET EN DIFFUSION)

- La Maison de la Danse autour des artistes Hélène Iratchet et Alexander Vantournhout
- Le Grame autour de l'artiste Maya Boquet
- Le Théâtre des Célestins autour de l'artiste Frederic Leidgens
- Le Théâtre de la Ville / Programme Danse Elargie autour de l'artiste Yoko Omori
- Le Grütli – Programme de résidences croisées GEYSER autour de l'artiste Chloé Serre

DES COLLABORATIONS RÉGULIÈRES AVEC LES JEUNES CRÉATEURS ET CRÉATRICES EN FORMATION

- Accueil en résidence des étudiant-es du CNAC en partenariat avec les Utopistes
- Programme Artistes dans la Cité / Fondation d'entreprise Hermès (voir p.31)
- Les étudiant-es de l'ENSBA
- Les étudiant-es du CNSMD avec *Flows dansés* de Mourad Merzouki et *Coproud* de César Vayssié

LES RENCONTRES PROFESSIONNELLES

6 rencontres professionnelles organisées aux SUBS :

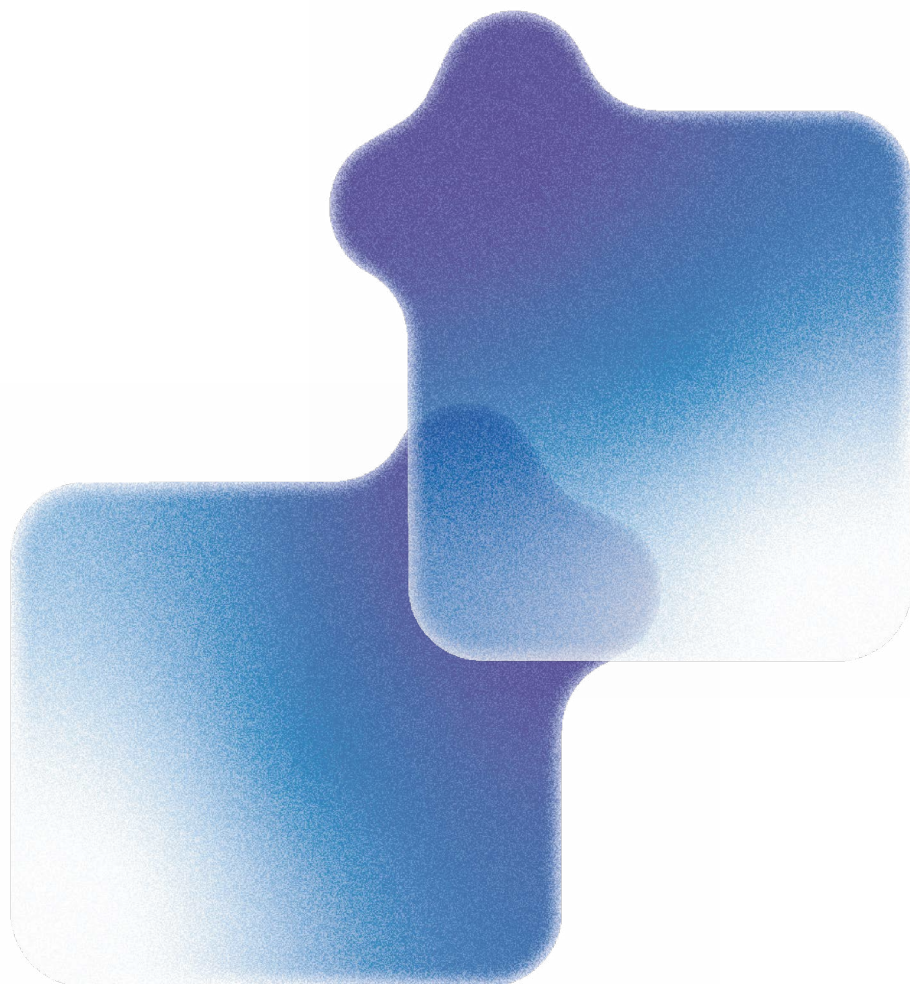
- Réunion Cirq'AURA – espace de concertation et d'actions professionnelles dédiées au cirque en Auvergne-Rhône-Alpes
- Les Bienheureuses Rencontres – Journées professionnelles organisées par le Pôle PIXEL en partenariat avec le réseau HACNUM
- Plateforme européenne pour l'émergence chorégraphique – plateforme professionnelle internationale organisée par le CCNR en partenariat avec la Maison de la Danse, l'ONDA et l'Institut Français
- Forum Entreprendre dans la Culture organisé par Auvergne-Rhône-Alpes Spectacle Vivant
- Rencontres LUCI (Lighting Urban Community International) – réseau international des villes lumières
- Les 10 ans de l'incubateur social et solidaire Ronalpia

LES SUBS SONT ÉGALEMENT ACTIVES AU SEIN DE PLUSIEURS RÉSEAUX PROFESSIONNELS

- Le réseau WEB avec 11 partenaires européens
- La communauté de pratiques PRALINE (PRatiques Artistiques Lyonnaises d'Innovations Numériques Expérimentales) dans la Métropole de Lyon
- Le réseau Territoires de cirque

Les SUBS sont également partenaire culturel du projet IMPACT 2023

- 2025 - Partenariat de coopération Erasmus+ pour la création d'un Master international en performance et technologies créatives en danse, réunissant 7 partenaires internationaux dont le CNSMD de Lyon.



4. CE QUI NOUS LIE

LA MÉDIATION AU CŒUR DU PROJET

Au-delà des moments de spectacle, les SUBS s'engagent au quotidien pour offrir une approche sensible de l'art, dans ses relations avec l'éducation, la citoyenneté, la cohésion sociale et l'hospitalité.

SUBS-SOLIDAIRES

- Culture pour tous
- Billets suspendus
- Réseau de commerçants solidaires
- Tarifs solidaires

SUBS-ACCESSIBLES

- Dispositif Les chuchotines
- Ateliers sensoriels

AVEC LES PUBLICS

SUBS-INNOVANTES

- Crous crew
- Colo'artistique
- Sors ton prof !
- La communauté de spectateur·ices

SUBS-CONNECTÉES

- Territoires : lien culturel éducatif et social
- Parcours d'éducation artistique et culturelle dans la Métropole
 - Résidences et représentations hors-les-murs
- Création participative avec des amateur·rices

LES ACTIONS EAC* TOUT AU LONG DE LA VIE

Lieu de résidence et de création pour les artistes, mais aussi territoire d'expériences pour tous les publics, les SUBS souhaitent sensibiliser tous les habitants de Lyon et de la Métropole aux enjeux de la création contemporaine et de la découverte du spectacle vivant. L'équipe des relations avec les publics développe une politique d'accompagnement du public jeune et adulte grâce à des collaborations étroites avec les établissements scolaires, les universités, les structures culturelles et sociales. Que ce soit une sortie ponctuelle autour d'un spectacle, une visite ou un parcours plus conséquent autour d'un genre artistique, la priorité est donnée à la sensibilisation, la rencontre avec l'œuvre et la pratique pour une meilleure connaissance du processus de création.

116

partenaires du champ éducatif,
de la primaire à l'université

21

lycées

44

écoles élémentaires

32

partenaires de
l'enseignement supérieur
dont 8 formations
artistiques

18

collèges

*EAC : Éducation Artistique et Culturelle



FOCUS SUR NOS PROJETS

Inscrites sur leur territoire, les SUBS sont engagées sur le réseau d'éducation prioritaire du 9^{ème} arrondissement de Lyon. Un projet et des ateliers autour du spectacle *Mer Plastique* de Tidiane N'Diaye se sont déployés avec une classe du collège Verrazane et 5 écoles primaires du quartier. Les élèves ont fréquenté les SUBS tout au long de l'année : visites des SUBS, temps de médiation, ateliers, restitution, découverte de la scénographie estivale...

Les SUBS apportent une attention particulière à la mise en œuvre de projets sur le territoire de Vaulx-en-Velin, dans le cadre du Pôle Territorial d'Education Artistique et Culturelle. Partenaire culturel de l'enseignement de spécialité arts du cirque du lycée Robert Doisneau, les SUBS proposent tout au long de l'année aux élèves des temps de pratique avec des artistes ainsi qu'un parcours de spectacles. Une classe de 6ème du collège Valdo et une classe de l'école Grandclément ont également participé à un projet porté par les SUBS, autour d'ateliers avec Raphaël Billet, artiste circassien.

Les élèves de Terminale option danse EPS du lycée Frédéric Faÿs de Villeurbanne ont travaillé tout au long de l'année avec Vania Vaneau, Melina Faka et Jeanne Vallauri autour de la création *Heliosfera* de Vania Vaneau, artiste accompagnée par les SUBS.



© Charline Gueneau

LES APÉROS-DÉBATS ORGANISÉS PAR DES ÉTUDIANTES DE SCIENCES-PO LYON

Chaque année les SUBS accompagnent trois étudiant-es de Science-Po Lyon dans le cadre de leur projet tutoré annuel. La promotion 2023-2024 a organisé et mis en œuvre trois apéros-débat entre le 12 septembre et le 13 décembre 2023. Des apéros où l'on échange, discute et débat durant 45 minutes autour d'une thématique en lien avec un spectacle programmé aux SUBS.

La particularité de l'apéro-débat réside dans ses invité-es : ce ne sont pas les équipes artistiques du spectacle qui mènent ce temps de rencontre, mais des acteur-ices de la société civile. Là où les artistes expriment un point de vue esthétique sur certaines questions, l'enjeu de ces rendez-vous est de laisser place à d'autres regards et pratiques en lien avec la thématique choisie.

Les étudiantes missionnées ont également pu travailler à la mise en place d'un parcours de spectateur-ices pour des étudiant-es lyonnais-es autour du spectacle phare de la fin d'année 2023 : *Sweat, Glitter and Moolah* (voir p.31).



Apéro-débat | © Aymeric - collectif Les Flux Furieux

BLEU : LES VISITES SUR-MESURE

L'équipe des relations avec les publics a mis en place un dispositif d'accueil et de médiation autour de BLEU, ayant permis d'accueillir 1920 personnes dans le cadre de visites-découvertes gratuites.

Un livret-jeu pédagogique adapté à trois tranches d'âge différentes a été remis à chaque jeune ayant participé à la découverte guidée de BLEU.

72 classes ont été accueillies, soit 1384 enfants et adolescent-es. Les groupes venaient principalement des 9^{ème}, 4^{ème} et 1^{er} arrondissements de Lyon, ce qui témoigne de l'inscription forte des SUBS sur leur territoire. Beaucoup de groupes mobilisés venaient également de Vaulx-en-Velin, territoire sur lequel les SUBS sont engagées tout au long de l'année.

La visite-découverte de la scénographie estivale devient ainsi un rendez-vous identifié et attendu par les enseignant-es, qui apprécient beaucoup cette proposition.

BLEU par sa dimension sensorielle importante a été l'occasion de développer des visites guidées auprès de publics en situation de handicap et des publics en situation de précarité.

Des visites adaptées ont été réalisées pour permettre d'accueillir des adolescent-es du SESSAD du 5^{ème} arrondissement et des adolescent-es et jeunes adultes présentant des handicaps physiques et troubles autistiques, avec notamment l'IME le Bouquet.

Les publics en situation de précarité ont également été accueillis en partenariat avec l'association La Cloche qui accompagne les personnes sans-abris, l'association SNC qui accompagne des personnes en chômage longue durée et l'association Forum Réfugiés auprès de familles nouvellement arrivées sur le territoire.

C'est ainsi 535 personnes du champ médico-social qui ont pu être sensibilisées.



Visite scolaire de BLEU | © Romain Fievet

LA CRÉATION PARTICIPATIVE AVEC DES AMATEUR·RICES

FÊTE DU 14 JUILLET

« Mettre le zbeul » signifie en argot l'intention de faire régner un certain désordre. Le collectif Hood Flakes composé d'artistes pluridisciplinaires et de performeur·euses, a retourné les SUBS pour la grande fête du 14 juillet en mode braquage déjanté et explosif.

Une soirée participative pleine de surprises organisée avec la complicité artistique de 20 amateur·ices accueilli·es sur trois temps de répétitions dont deux ateliers de préparation et une répétition générale. Les amateur·ices dissimulé·es dans le public pour la première partie de la soirée et dirigé·es de main de maître par le collectif ont contribué pleinement à la réussite de cette soirée.

Au programme : performances, danses, olympiades, quizz, jeux d'eau, DJ set... Avec comme bouquet final une vue imprenable depuis la terrasse des SUBS pour admirer le feu d'artifice. Cette grande fête populaire a réuni plus de 1000 personnes.



Le Grand Zbeul de Hood Flakes © Gregory - collectif Les Flux Furieux

LA COMMUNICATION

En 2023, Les SUBS continuent de rayonner et d'agrandir leurs communautés sur les différents réseaux sociaux. Ce rayonnement est notamment possible grâce à la diversification des créations en interne et aux partenariats avec notre vidéaste Sylvain Borg et avec le Collectif de photographes les Flous Furieux, qui permettent d'avoir des contenus vidéos et photographiques de qualité tout au long de la saison.

PODCAST

Toujours en quête d'exploration, les SUBS ont sorti leur premier podcast en lien avec les visites philosophiques proposées autour de l'œuvre BLEU. Réalisé avec Elsa Daviau, historienne de l'art, le podcast BLEU INFINI est composé de 5 épisodes et aborde philosophiquement les différentes thématiques de BLEU comme la couleur, l'eau ou encore le contenant. Totalement réalisé par les équipes des SUBS, ce premier podcast, écouté plus de 200 fois, ouvre la voie à de nouvelles formes plus ambitieuses.

UN NOUVEAU SITE WEB

L'année 2023 a été marquée par la refonte du site internet des SUBS avec comme objectif de le rendre plus actuel et plus en adéquation avec les évolutions du projet. Le chantier initié en 2022 a été confié à l'agence de communication Extra et le nouveau site a été dévoilé en même temps que la nouvelle scénographie estivale BLEU.

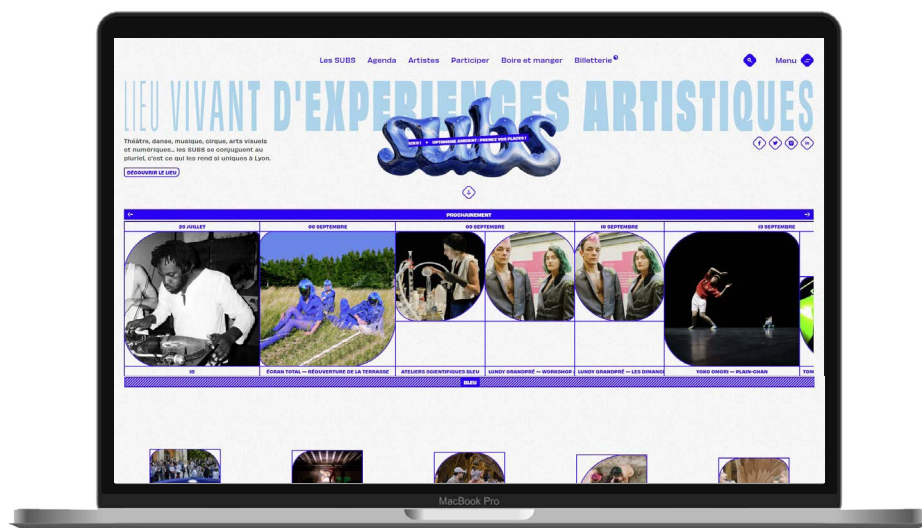
Ce site, pensé comme un objet expérimental en mouvement, à l'image des SUBS, continue d'évoluer pour répondre aux besoins d'accessibilité des usagers.

LES RÉSEAUX SOCIAUX : LA COMMUNAUTÉ GRANDISSANTE DES SUBS

32 279
(+ 963)
FACEBOOK

13 237
(+ 1 973)
INSTAGRAM

3 558
(+862)
LINKEDIN



EXTRAITS DE PRESSE

165 ARTICLES AU TOTAL EN 2023
DONT 37 CONSACRÉS À BLEU

"UN BASSIN À LA MARGELLE D'UN BLEU PÉTANT, SURMONTÉ D'UN VASE MÉDICIS POLI PAR L'EAU ET LE TEMPS QUI PASSE. DANS LA COUR DE L'ESPACE DE CRÉATION DES SUBSISTANCES, À LYON, L'INSTALLATION AQUATIQUE BLEU JOUE SUR LE DÉCALAGE ENTRE AZUR INTENSE ET JEUX D'EAU INTEMPORELS. JUSQU'À L'AUTOMNE, CETTE ŒUVRE MI-SCÈNE MI-FONTAINE ACCUEILLERA « UN FLOT DE RENDEZ-VOUS ARTISTIQUES » ET JUSQU'À TROIS MILLE PERSONNES PAR SOIRÉE D'ÉTÉ."

TÉLÉRAMA

"COMME TOUJOURS AUTOUR DE CETTE OCCUPATION ARTISTIQUE, L'ANCIENNE BASE MILITAIRE DEVENUE LIEU DE CULTURE PROPOSE UNE PROGRAMMATION FOISSONNANTE POUR NOUS FAIRE DANSER, CHANTER ET RESPIRER."

LA TRIBUNE DE LYON

"PORTÉ PAR UN ENJEU ÉMINEMMENT CLIMATIQUE, BLEU EST AVANT TOUT UN MOMENT DE PARTAGE, UNE OUVERTURE SUR LE MONDE ARTISTIQUE ET SES MULTIPLES RAMIFICATIONS."

L'ŒIL D'OLIVIER

"CETTE CRÉATION, (...) SWEAT, GLITTER & MOOLAH EST DONG PENSÉE COMME UN TREMLIN POUR LES PROFESSIONNEL·LES EN DÉBUT DE CARRIÈRE, CHACUN·E AYANT PU SE MONTRER FORCE DE PROPOSITION DANS UN GESTE COLLECTIF."

L'ŒIL D'OLIVIER

"AVEC UN TEMPS FORT INTITULÉ PERFORAMA, LES SUBS DEVIENNENT LE THÉÂTRE DE DRÔLES DE PERFORMANCES."

ARKUCHI

5. OPTIMISER LES MOYENS ET NOTRE IMPACT ENVIRONNEMENTAL

LES MOYENS FINANCIERS

UNE STRUCTURE FRAGILISÉE

Les SUBS traversent une crise financière sans précédent du fait :

- D'une baisse brutale de la subvention attribuée par la Région Auvergne-Rhône-Alpes de 134 000€ en 2022 (de 280 000€ à 146 000€) ;
- De la fin des aides et dispositifs exceptionnels liés à la pandémie à partir de 2023 ;
- De l'augmentation exponentielle du coût du gaz et de l'électricité due aux tensions géopolitiques actuelles ;
- D'une inflation forte rendant nécessaire des augmentations de salaires afin de soutenir le pouvoir d'achat de nos salarié-es.

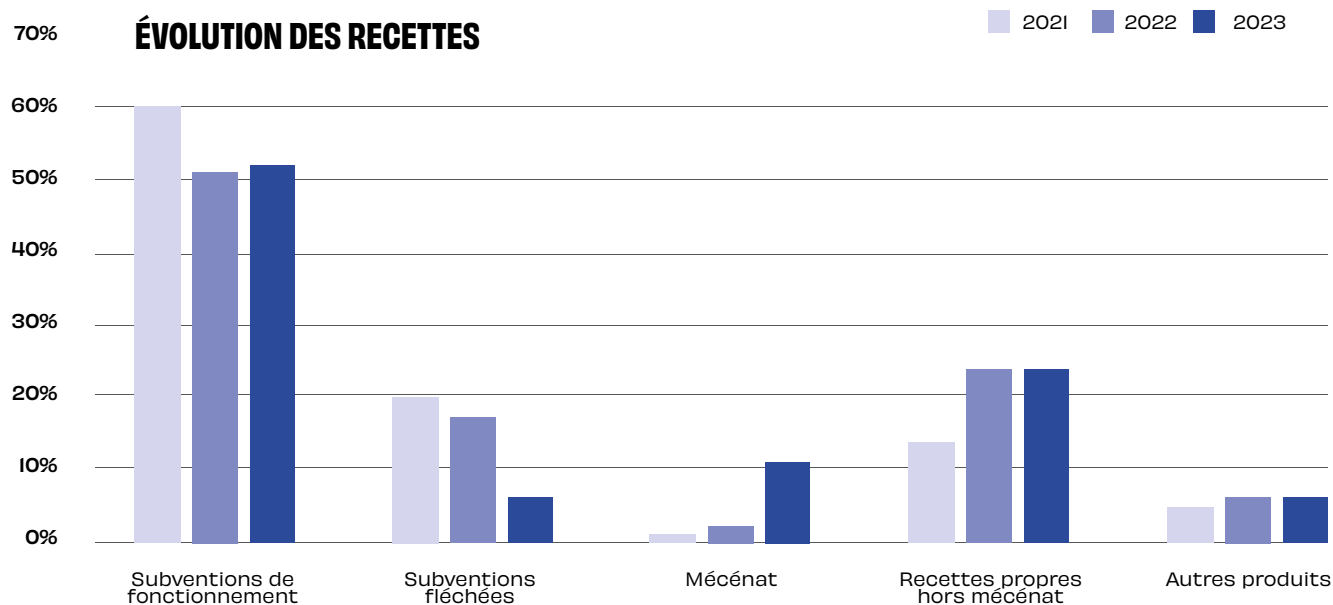
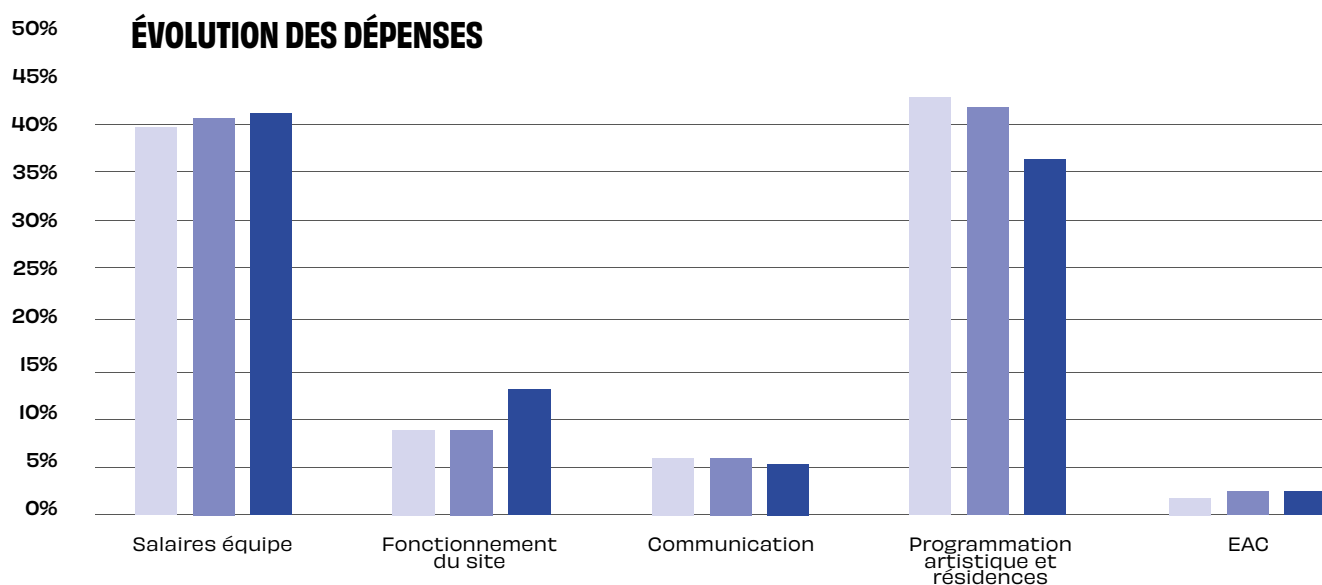
En conséquence, des décisions fortes ont été prises en 2023 :

- Baisse de l'activité artistique de 20% ;
- Baisse du budget communication de 15% ;
- Compression de la masse salariale et non-remplacement à la suite de départs de salarié-es dès que cela est possible.

L'équilibre financier n'est pour autant pas retrouvé et la structure cumule des déficits : - 137 000€ en 2022, - 98 500€ en 2023 ; elle ne reste viable que grâce à l'utilisation de ses réserves financières. La bonne santé apparente des SUBS n'est donc qu'artificielle et exige de trouver un nouveau modèle économique d'ici 2026, période probable de la fin des réserves de l'association.



BUDGET TOTAL : 3 300 000€



Les recettes propres deviennent nécessaires à la viabilité des SUBS. Elles se constituent :

- Des recettes de billetterie ;
- Des recettes de production déléguée ;
- Des activités de bar-terrasse et de privatisations ;
- Du mécénat qui représente 11% du total des recettes en 2023, avec notamment un partenariat décisif avec la Fondation d'entreprise Hermès.

Malgré le développement de ses ressources propres, la stabilité du fonctionnement et des possibilités d'action artistique de l'association ne seront possibles qu'avec un soutien politique fort et un accroissement de ses financements publics.

LE BAR-TERRASSE

UN LIEU D'AGRÉMENT

En complément de la programmation estivale en extérieur et quasi gratuite, les spectateur-rices peuvent vivre l'expérience SUBS en profitant d'une offre de bar-terrasse de mai à octobre. En sus d'une carte de boissons artisanales, ils peuvent également profiter d'une proposition de restauration : en 2023, les SUBS se sont associées au collectif TRESS, collectif de traiteurs éco-responsables à Lyon, pour proposer toutes les semaines un nouveau chef en résidence.

UN MODÈLE ÉCONOMIQUE NÉCESSAIRE

Représentant quasi 10% du chiffre d'affaires de la structure avec un volume de recettes de 250 000€ en 2023, l'activité de bar-terrasse devient structurante dans le modèle économique des SUBS. Le bénéfice dégagé permet notamment de financer une partie de la programmation estivale gratuite.

1 000m²

de superficie

300

places assises

une équipe de

12

serveur-euses

13

chef-fes
en résidence



TRANSITION ENVIRONNEMENTALE

DES ACTIONS CIBLÉES ET PARTAGÉES

DEPUIS PLUSIEURS ANNÉES, LES SUBS S'ENGAGENT CONCRÈTEMENT, AU QUOTIDIEN ET EN RÉSEAU, DANS LA TRANSITION ÉCOLOGIQUE.

LE BILAN CARBONE

Avec le concours de Vincent Loubert (intervenant certifié méthode Bilan Carbone), un premier état des lieux a été établi pour identifier nos actions prioritaires et planifier le processus du bilan carbone qui sera réalisé en juin 2024 pour évaluer la saison hivernale (octobre 23-avril 24). Nous poursuivrons ensuite le travail avec la collecte des données relatives à la période estivale. S'en suivra la formalisation d'un plan d'actions à mettre en œuvre dès la rentrée 2025.

LA TRANSITION LED

Si la majorité de nos éclairages scéniques est encore halogène, il s'agit d'un héritage de moins en moins présent de techniques d'éclairage traditionnelles. Le matériel LED est désormais bien implanté dans le secteur du spectacle vivant et les artistes ont de plus en plus recours à des sources lumineuses à basse consommation. Les SUBS ont donc engagé leur démarche de transition, en cherchant des financements auprès de nos partenaires publics pour renouveler tout ou partie de notre parc matériel. Mais transition LED ne veut pas forcément dire réduction de l'impact écologique. En effet par rapport à son prédécesseur halogène, un projecteur LED possède beaucoup plus de métaux rares, vient très souvent d'Asie et n'est que peu réparable. Pour guider nos choix, le mot d'ordre aux SUBS est la mutualisation : avec moins, faire mieux. Une première expérimentation est en cours avec le CCNR et la Maison de la Danse. Un parc partagé pour couvrir nos besoins en complément dans un premier temps. Résultat de l'exercice en 2025.

LA MISE EN RÉSEAU DES BONNES PRATIQUES

Les SUBS participent à la promotion Culture & Climat, portée par la Métropole et Lyon 2030. L'objectif est de travailler avec d'autres structures culturelles à la mise en place du bilan carbone notamment. Nous échangeons également avec nos partenaires institutionnels et culturels pour appliquer les meilleures solutions concernant le tri sélectif, l'utilisation d'écocup, les poubelles dédiées au compost et les formules de recyclerie.



Jardin Amour de Lundy Grandpré | © Marianne - collectif Les Flux Furieux



Jardin Amour de Lundy Grandpré | © Marianne - collectif Les Flux Furieux







Les SUBS remercient chaleureusement :

- la Ville de Lyon
- le Ministère de la Culture - DRAC
Auvergne-Rhône-Alpes
- la Région Auvergne-Rhône-Alpes
- la Métropole de Lyon
- les équipes artistiques
- les partenaires culturels
- les partenaires associatifs et pédagogiques
- les fondations d'entreprises et mécènes
- les membres du Conseil d'Administration
- les équipes d'accueils
- les technicien·nes intermittent·es

... et les publics !

subs

8 BIS QUAI SAINT-VINCENT
LYON 1^{ER}
LES-SUBS.COM

TÉLÉPHONE

04 78 30 37 72

CONTACT

STÉPHANE MALFETTES
DIRECTEUR

LES SUBSISTANCES SONT SUBVENTIONNÉES PAR



La Région
Auvergne-Rhône-Alpes

